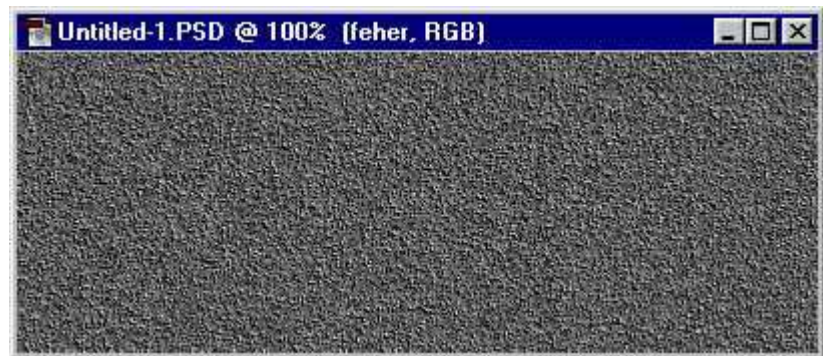


avagy



A háttér elkészítése

Első fokon kell egy új kép, RGB, mérete példánkban 400x150 pixel. Következő lépésben *Filter/Noise/Add Noise, Amount: 30; Gaussian, Monochromatic* bekapcs. Ez szépen behintí képünket különféle szürkeárnyalatos pöttyöcskékkel. Aztán dombormívesítsük ezt: *Filter/Stylize/Emboss, Angle: 45, Height: 2, Amount: 150*. Ezekután még egy *Add Noise*-re van szükség, esetleg az *Amount*-ot csökkentjük 25-re. Legvégén pedig sötétítsük le egy kicsit: *Image/Adjust/Brightness-Contrast, Brightness: -50, Contrast: +10*. Érdemes ezt külön lementeni JPEG-ként, mert esetleg jó lesz majd háttérnek, akár webre dolgozunk, akár más célra,



mert eléggé diffúz, nem kell külön dolgozni rajta, hogy "varrat nélkül" érintkezzen saját magával. (Lásd **CGA 98/1 Webgrafika Photoshop-al** I.) Szóval az a lényeg, hogy akármilyen háttér előtt is dolgozunk, mentsük le külön, mert aztán a feliratot nyomtalanul bele tudjuk illeszteni, mondjuk pl. egy weblapba, anélkül, hogy átlátszó gifekkel (*Transparent Gif*) kellene manipulálni.. Én erre a dörzsikés fémfelületet jelképező háttérre dolgoztam, és a weblap felületének is ezt raktam be.

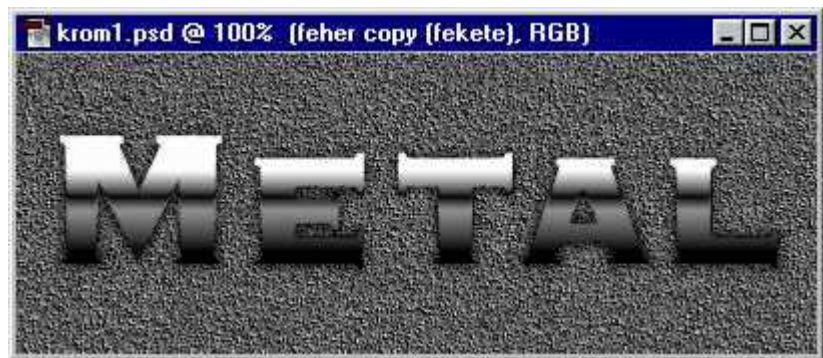
Az alapkép

1. Az elkészített háttér fölött fogunk tovább dolgozni. Első dolgunk legyen, hogy fölírjuk a szöveget, amit szeretnénk fémesíteni. Ez az effekt is leginkább dagadt fonttal fog jól mutatni, persze kivételek akadhatnak. A fölirat alapszíne legyen fekete, és igyekezzünk minél inkább középre elhelyezni. Nevezzük el ezt a réteget "fekete"-nek, ez csak azért fontos, mert én ezek után így fogok rá hivatkozni, és akkor követhetőbb lesz a dolog. Nos, ha ez meg van, akkor másoljuk le "fekete" nevű rétegünket (egérrel a *Layer* paletta számfűlőre *Create New Layer* ikonjára húzzuk), nevezzük át a másolatot "fehér"-nek, és invertáljuk (pl. *Image/Adjust/Invert* vagy *Ctrl-I*). Lám, fehér lett...



Következő lépésben a *Blending Mode*-t át kell állítani *Normal*-ról *Difference*-re (*Layer* paletta bal felső sarkában a legördülő menü). Sok változás nem lesz, továbbra is fehér betűket fogunk ugyanúgy látni, mint a mellékelt ábrán. Ha majd megismerkedtünk a témával, és különféle variációkkal kísérletezünk majd önállóan, akkor érdemes lesz majd ezt a "fehér" réteget babrálni, pl. egy-két pixellel kitágítani, vagy egy-két pixelyit jobbra és lefele tolni, vagy gausszi homályt bocsátani rá, stb stb, érdekesen fogja majd a végeredményt befolyásolni. Ha minden okés, akkor most három rétegünk van.

2. Most pedig következik a tehén farkának a megcsavarása: Készítsünk egy másolatot "fehér" néven futó rétegünkről, és a *"grad"ient Tool* eszköz segítségével segítségével (fekete-fehér elő- és háttérszínnel, a *"grad"ient: Foreground to Background*), töltsük ki a feliratot, ám a *Preserve Transparency* opciót a *Layer* palettán kapcsoljuk be, máskülönben érdekes végeredményhez jutunk. Ennek a rétegnek elvileg szintén *Difference* módban kellene lennie, ha jól dolgoztunk, ez maradjon is így. Nevezzük át mondjuk "grad"-nak, és ezt a réteget még másoljuk le még két példányban (jó fejszámolók már sejtik, hogy összesen 3 "grad" rétegünk lesz ennek a folyamatnak a végén). Nos, meg is kaptuk azt a képet,

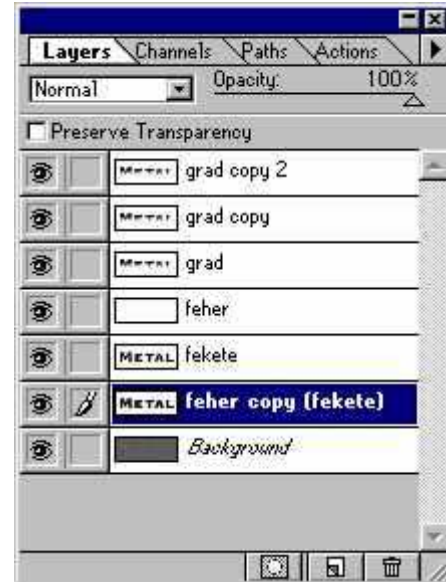


amit már tekinthetünk egyrészt végterméknek is, mert önállóan is megállja a helyét, de ezt fogjuk majd fölhasználni további variációk elkészítéséhez is. Ha végleges képet szeretnénk, érdemes egy kis sötét tónussal a széleknél kiemelni a háttérből. Ezt legegyszerűbben a "fekete" réteg másolásával, majd az erre a másolatra irányuló *Filter/Blur/Gaussian Blur* effektel érhetjük el. És ez a homályos réteg közvetlenül a háttér fölött, az összes többi réteg alatt legyen. A mellékelt ábrában ez a réteg valamilyen okból kifolyólag a "fehér copy (fekete)" (eléggyé hülye) nevet viseli, gondolom valamit akarhattam vele, de már fogalmam sincs, hogy mit.

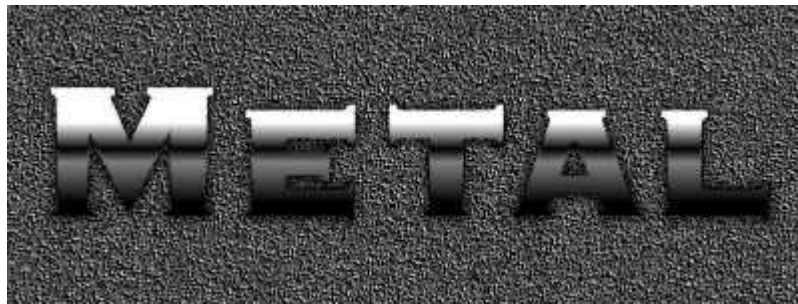
Függelék I.



A Layer paletta állapota az 1. folyamat végén.

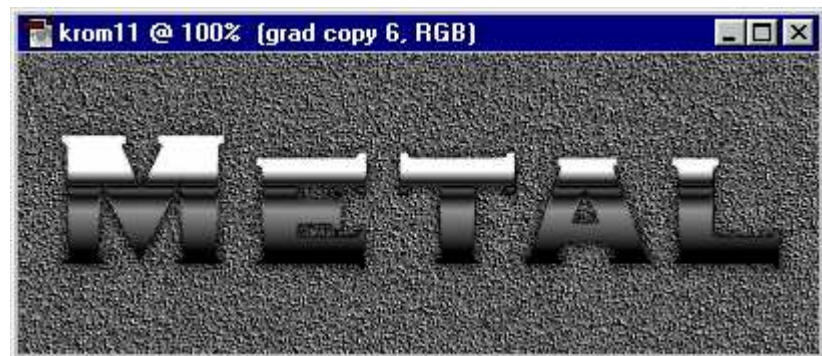


A Layer paletta állapota a 2. folyamat végén.



Variációk I.

3. Megvariálhatjuk az alapképet oly módon, hogy pl. csinálunk "grad" nevű rétegünkből meg négy példányt, tehát összesen hét "grad" rétegünk lesz. Ez valamivel összetettebb tükröződést fog eredményezni. Itt is lehet játszogatni, invertáljuk pl. a legfelső (hetedik "grad") réteget (Ctrl-I), majd Difference módból tegyük át Overlay-be. Vagy próbáljuk ki a legalsó, "fehér" néven futó rétegre alkalmazott Gaussian Blur hatását az egész képre (különbféle értékeket próbáljunk ki).

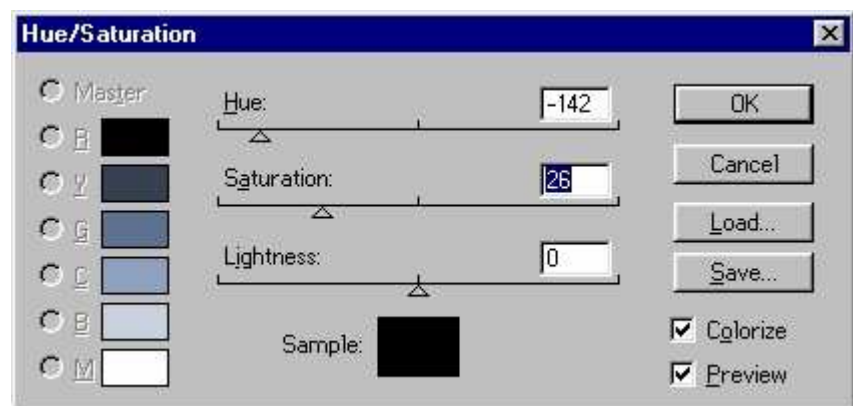




Gaussian Blur (a "fehér" rétegen) hatása a kép egészére, a legfelső "grad" réteg *Overlay* módban van

Variációk II.

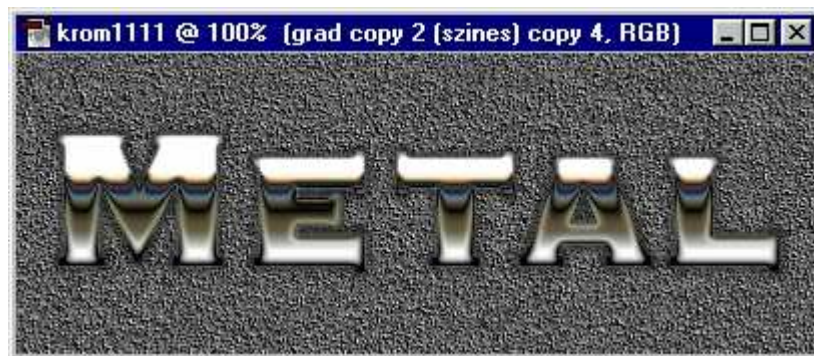
4. Nézzünk egy olyan variációt, amelyben szakítunk a szürkeárnyalatokkal, és próbáljunk valami kis színt vinni az egészbe. Először is hajigáljuk ki az utolsó négy "grad" réteget, csak az alapképben is meglévő alsó három "grad" réteg maradjon meg. Majd a legfelsőt színezzük át, erre igen megfelelő az *Image/Adjust/Hue-Saturation* eszköz. Kapcsoljuk be a *Colorize*-t, és valami kellemesen deszaturált kék árnyalatot válasszunk.



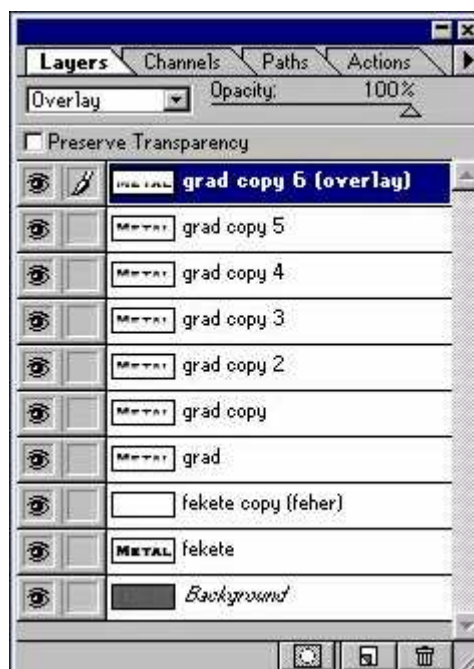
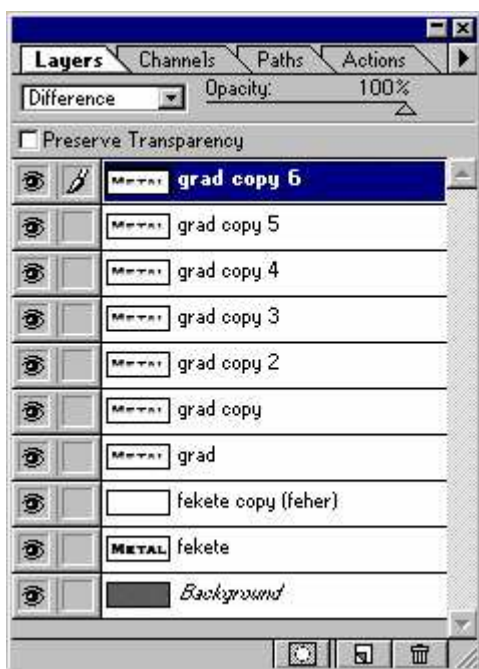
5. Miután az alsó fehér réteget *Gaussian Blur*-al elmostuk (ha még nem tettük volna meg, akkor most nosza rajta, értéke példánkban mindig 3 pixel volt, de lehet játszogatni vele, érdekes dolgok jönnek ki), és ha a legfelső "grad" réteget a fentebb olvasható opciók szerint megszíneztük, a mellékelt képhez hasonló ábrát kellene kapnunk (vagy legalábbis hasonlót). Ne feledjük, összesen három "grad" rétegnek kellene lennie.



6. És akkor most gyorsan másoljuk le ezt a felső, színes "grad" réteget még négy példányban (összesen megint hét "grad" rétegünk lesz), és végeredményül egy egész csinos föliratot kellene kapnunk. Még szebb lesz, ha a legfelső, hetedik "grad" réteget invertáljuk, és *Overlay* módba tesszük át, esetleg 1-2 pixelnyit jobbra és/vagy lefele húzzuk. Exportáljuk ki jpg-ként, vagy ha nincs semmilyen JPEG expotálónk, akkor mentsük le, de viszont előtte ne felejtjük a *Flatten Image* parancsot használni.



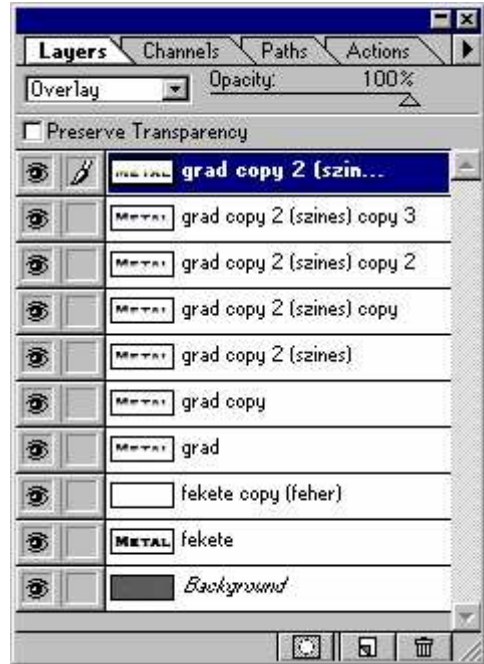
Függelék II.



A Layer paletta állapotai az 3. folyamatban említett trükkök közepette.



A layer paletta az 5. folyamatban



És végül a 6. epizóddal VÉGE



Tipp: Töltsük be a pemzli palettára (*Brushes*) az *Assorted* nevű pemzlikészletet, és fehér színt használva, a kis csillám alakú pemzlivel ízléstelen, giccses, ám rendkívül hatásos csillogásokat varázsolhatunk képünkre.



by Mammoth